

消防用設備等点検業務一般仕様書

第1 適用

この仕様書は公益財団法人神奈川県下水道公社の水再生センター及びポンプ場内の消防用設備等の点検業務に適用します。

特記仕様書に記載された事項は、この仕様書に優先します。

第2 業務の目的

本業務は、消防用設備の機能を維持するため、消防法に基づく定期点検を行うものです。受注者は、設計図書に基づき点検業務を履行してください。

第3 提出書類等

受注者は、提出書類一覧表に基づき各書類を提出してください。また、提出した書類に変更が生じた場合は速やかに再提出してください。

第4 疑義

設計図書等に疑義が生じたときは、協議の上適切に処理してください。

第5 打ち合わせ

本業務における協議等伝達事項は、原則として書面（業務打合せ簿）により行います。

第6 法令の遵守

受注者は、業務の履行にあたって、関係法令、基準、規格等を遵守するものとします。

第7 点検業務

受注者は、次の各号の点検基準等に従い、点検業務を履行してください。

ただし、特記仕様書で指定しない設備及び特記仕様書で指定する項目を除きます。

(1) 点検基準

消防用設備等の点検の基準及び消防用設備等点検結果報告書に添付する点検票の様式を定める件（昭和50年消防庁告示第14号）で定める別表第1～36

(2) 点検要領

消防用設備等の点検要領の全部改正について（平成14年6月11日消防予第172号（最終改正平成30年6月1日））別添で定める点検要領

第8 消火器の交換

受注者は、特記仕様書で指定した消火器について交換してください。

第9 現場管理

受注者は、業務の履行に当たり、安全及び公害防止に関する諸法規、規定を厳守し、人身及び施設の事故防止、公衆の安全に万全を期すものとします。

受注者は、施設の運転管理に可能な限り支障のないよう業務を行い、必要のない場所には立ち入らないでください。

また、作業員に対して、大津波警報等に備えた避難場所及び避難経路を周知し、防災意識向上に努めてください。

第10 事故発生時の措置

受注者は、業務の履行に影響を及ぼす自己、人身に損傷を生じた事故、第三者に損害を与えた事故などが発生したときは、遅滞なくその状況を監督員に報告し、応急措置を行ってください。

第11 写真の撮影

受注者は、点検業務の履行状況を明確にするため、契約件名、受注者名、撮影年月日、撮影内容が分かるように写真を撮影し、報告書の提出に合わせて写真帳を1部提出してください。

第12 報告書

受注者は、次の各号の様式により、各点検終了後速やかに報告書を提出してください。

(1) 点検結果報告書等

消防法施行規則の規定に基づき、消防用設備等又は特殊消防用設備等の種類及び点検内容に応じて行う点検の期間、点検の方法並びに点検の結果についての報告書の様式を定める件（平成16年5月31日消防庁告示第9号）で定める別記様式第1～3

(2) 点検票

消防用設備等の点検の基準及び消防用設備等点検結果報告書に添付する点検票の様式を定める件（昭和50年消防庁告示第14号）で定める別記様式第1～36

ただし、特記仕様書で指定のない設備を除きます。

○提出書類一覧表

提出書類	提出期限	提出先	提出部数	備考
業務工程表	契約後7日以内	総務課担当者	1	※
作業責任者設置届	〃	〃	1	※
業務打合せ簿	その都度	監督員	2	※
業務実施計画書	現場着手10日前まで	〃	1	
点検報告書	1回目点検終了後1ヶ月以内、2回目点検終了後業務完了までに	〃	各3 (計6)	点検毎
点検写真帳	〃	〃	各1 (計2)	〃
業務完了届	業務完了後7日以内	〃	2	※

※ 付則、書式は公社ホームページを参照。

(https://kanagawa-swf.or.jp/business/bussines_format/contract#svc)

特記仕様書

第1 対象施設

- (1) 四之宮水再生センター（平塚市四之宮四丁目 19 番 1 号）
- (2) 東豊田ポンプ場（平塚市豊田打間木 683 番 1 号）
- (3) 門沢橋ポンプ場（海老名市門沢橋一丁目 12 番 20 号）
- (4) 戸田ポンプ場（厚木市戸田 2537 番 28 号）

第2 点検対象設備

点検対象設備は消防用設備等点検設備一覧表（図面番号：2/6～6/6）のとおりとします。

第3 点検時期

- (1) 1 回目（機器点検）
令和 6 年 8 月頃実施してください。
- (2) 2 回目（機器点検及び総合点検）
1 回目点検の概ね 6 カ月後に実施してください。

第4 点検業務注意事項等

(1) 消火器

- ア 性能に支障がなくともごみ等の汚れは、はたき及び雑巾等で清掃してください。
- イ 点検のために、消火器を所定の設置位置から移動したままにする場合は、代替消火器を設置してください。
- ウ 製造年から 10 年を経過した消火器は交換を行っているため、耐圧性能点検の対象となる消火器はありません。
- エ 外形点検において本体容器に腐食等が認められたものがあつた場合は耐圧性能点検を行わず、本契約とは別に新品に交換を行います。

(2) 屋内消火栓設備

- ア 製造年から 10 年を経過したホースは交換を行っているため、ホースの耐圧性能に関する点検対象はありません。

(3) 不活性ガス（二酸化炭素）消火設備

- ア 設置後 25 年を経過した容器弁（消火剤貯蔵容器）、安全装置（消火剤貯蔵容器）、容器弁（起動用ガス容器）、安全装置（起動用ガス容器）、はありません。
- イ 外形の点検において異常が認められたものにあつては本業務とは別にて交換を行うため、耐圧性能、気密性能及び安全装置に係る点検は不要です。

(4) ハロゲン化物消火設備

- ア 設置後 30 年を経過した容器弁（消火剤貯蔵容器）、安全装置（消火剤貯蔵容器）、容器弁（起動用ガス容器）、安全装置（起動用ガス容器）、はありません。
- イ 外形の点検において異常が認められたものにあつては本業務とは別にて交換を行うため、耐圧性能、気密性能及び安全装置に係る点検は不要です。

(5) 自動火災報知設備

- ア 自動試験機能を有する自動火災報知設備はありません。
- イ 感度試験を行った感知器は点検票に明示してください。

(6) 非常警報設備（放送設備）

- ア 点検中は試験と分かるように周知してください。

(7) 非常電源（自家発電設備）

- ア 総合点検における接地抵抗試験、絶縁抵抗試験、保護継電器試験、開閉器及び遮断器点検については発注者で実施する点検結果を転記してください。
- イ 総合点検は非常電源に切り替えて行う必要があるため、四之宮水再生センター・東豊田ポンプ場の発電機実負荷試験時に行ってください。
- ウ 発電機試運転の日時はあらかじめ監督員と協議のうえ決定してください。

第5 消火器交換

(1) 交換箇所及び仕様

別紙「交換消火器一覧表」のとおりとします。

(2) 交換

- ・2回目点検までに交換を行い、新品に管理番号を明示してください。また、旧品は適切に処分してください。

第6 消耗品等の交換

次の部品について、不良が発見された場合は受注者の責任において交換してください。
なお、その費用については本業務に含まれます。

- (1) 蛍光灯、表示ランプ類
- (2) ヒューズ
- (3) その他軽微な消耗品

第7 その他

- (1) 管理棟3階に設置されている自動火災報知設備・排煙設備の煙感知器は更新工事が予定されているため、1回目点検からは除外し2回目点検のみの点検となります。

以下に1回目点検からは除外し、2回目点検のみの数量を示します。

- ・管理棟 自動火災報知設備
 - 差動式スポット型感知器 25台
 - 定温式スポット型感知器 1台
 - 煙感知器 11台
 - 音響装置 4台
 - 発信機 3台
- ・管理棟 排煙設備
 - 煙感知器 9台

- (2) 業務の履行にあたり、不明点等が生じた場合は、監督員と協議の上実施してください。

交換消火器一覧表

四之宮水再生センター

管理 番号	種類	方式	型	薬剤量 kg	設置 場所	備考
K-33	ABC 粉末消火器	蓄圧	10	3.0	管理棟 2 階 監視盤室入口	底部腐食 防止加工
K-35	ABC 粉末消火器	蓄圧	10	3.0	管理棟 2 階 湯沸室前廊下	底部腐食 防止加工
K-39	ABC 粉末消火器	蓄圧	10	3.0	管理棟 2 階 W/A 事務所	底部腐食 防止加工
K-36	ABC 粉末消火器	蓄圧	10	3.0	管理棟 2 階 W/A 事務所	底部腐食 防止加工
K-48	ABC 粉末消火器	蓄圧	10	3.0	管理棟 2 階 事務室前廊下	底部腐食 防止加工
K-55	ABC 粉末消火器	蓄圧	10	3.0	管理棟 2 階 応接室前廊下	底部腐食 防止加工
K-52	ABC 粉末消火器	蓄圧	10	3.0	管理棟 2 階 事務室	底部腐食 防止加工
K-51	ABC 粉末消火器	蓄圧	10	3.0	管理棟 2 階 事務室	底部腐食 防止加工
K-64	ABC 粉末消火器	蓄圧	10	3.0	管理棟 3 階 小会議室前廊下	底部腐食 防止加工
K-63	ABC 粉末消火器	蓄圧	10	3.0	管理棟 3 階 書類倉庫前廊下	底部腐食 防止加工
K-61	ABC 粉末消火器	蓄圧	10	3.0	管理棟 3 階 機材倉庫前廊下	底部腐食 防止加工
K-65	ABC 粉末消火器	蓄圧	10	3.0	管理棟 3 階 中会議室	底部腐食 防止加工
K-68	ABC 粉末消火器	蓄圧	10	3.0	管理棟 3 階 東側階段	底部腐食 防止加工
K-69	ABC 粉末消火器	蓄圧	10	3.0	管理棟 3 階 映写室	底部腐食 防止加工
K-73	ABC 粉末消火器	蓄圧	10	3.0	管理棟 R 階 エレベーター機械室前	底部腐食 防止加工
K-18	ABC 粉末消火器	蓄圧	20	6.0	管理棟 1 階 機械室 (奥)	底部腐食 防止加工
K-21	ABC 粉末消火器	蓄圧	20	6.0	管理棟 1 階 電気室	底部腐食 防止加工
K-23	ABC 粉末消火器	蓄圧	20	6.0	管理棟 1 階 南側出入口	底部腐食 防止加工
K-19	ABC 粉末消火器	蓄圧	50	20.0	管理棟 1 階 機械室 (入口)	タイヤ付

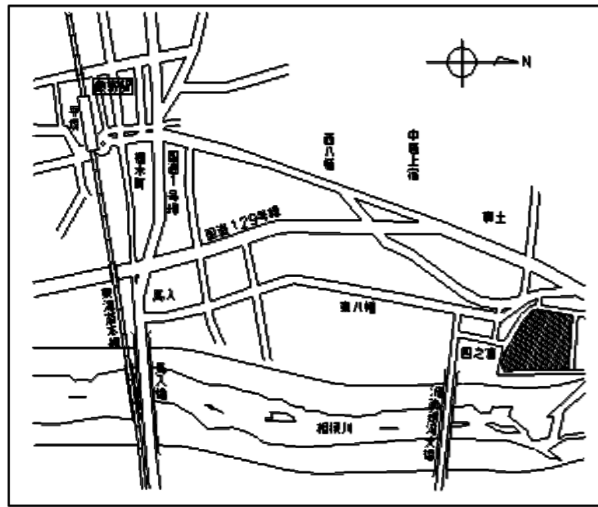
HP-4	ABC 粉末消火器	蓄圧	10	3.0	高段ポンプ棟 B1 階 沈砂池機械室	底部腐食 防止加工
HP-8	ABC 粉末消火器	蓄圧	10	3.0	高段ポンプ棟 B1 階 換気室前	底部腐食 防止加工
HP-7	ABC 粉末消火器	蓄圧	10	3.0	高段ポンプ棟 B1 階 機械室（中間軸）	底部腐食 防止加工
HP-20	ABC 粉末消火器	蓄圧	10	3.0	高段ポンプ棟 B1 階 消火ポンプ室	底部腐食 防止加工
HP-10	ABC 粉末消火器	蓄圧	10	3.0	高段ポンプ棟 1 階 モータ室(No.1 ポンプ前)	底部腐食 防止加工
HP-11	ABC 粉末消火器	蓄圧	10	3.0	高段ポンプ棟 1 階 入口（廊下）	底部腐食 防止加工
HP-14	ABC 粉末消火器	蓄圧	10	3.0	高段ポンプ棟 1 階 電気室	底部腐食 防止加工
HP-13	ABC 粉末消火器	蓄圧	10	3.0	高段ポンプ棟 1 階 電気室	底部腐食 防止加工
HP-16	ABC 粉末消火器	蓄圧	10	3.0	高段ポンプ棟 1 階 ホッパー室	底部腐食 防止加工
HP-17	ABC 粉末消火器	蓄圧	10	3.0	高段ポンプ棟 2 階 廊下	底部腐食 防止加工
HP-19	ABC 粉末消火器	蓄圧	10	3.0	高段ポンプ棟 2 階 ホッパー室	底部腐食 防止加工
P-2	ABC 粉末消火器	蓄圧	10	3.0	低段ポンプ棟 B3 階 階段前	底部腐食 防止加工
P-5	ABC 粉末消火器	蓄圧	10	3.0	低段ポンプ棟 B2 階 No.3 しき搬出機横	底部腐食 防止加工
P-7	ABC 粉末消火器	蓄圧	10	3.0	低段ポンプ棟 B1 階 ボイラー室前	底部腐食 防止加工
P-11	ABC 粉末消火器	蓄圧	10	3.0	低段ポンプ棟 1 階 エレベーターホール	底部腐食 防止加工
P-13	ABC 粉末消火器	蓄圧	10	3.0	低段ポンプ棟 1 階 旧電気室前	底部腐食 防止加工
P-16	ABC 粉末消火器	蓄圧	10	3.0	低段ポンプ棟 2 階 旧電気室前	底部腐食 防止加工
P-18	ABC 粉末消火器	蓄圧	10	3.0	低段ポンプ棟 R 階 エレベーター機械室前	底部腐食 防止加工
TD-1	ABC 粉末消火器	蓄圧	10	3.0	低段電気室棟 1F 階段室	底部腐食 防止加工
TD-3	ABC 粉末消火器	蓄圧	10	3.0	低段電気室棟 1F 高圧電気室	底部腐食 防止加工
TD-5	ABC 粉末消火器	蓄圧	10	3.0	低段電気室棟 2F 階段室	底部腐食 防止加工
TD-7	ABC 粉末消火器	蓄圧	10	3.0	低段電気室棟 2F 低圧電気室	底部腐食 防止加工

B-2	ABC 粉末消火器	蓄圧	10	3.0	第1ブロワ棟B 1階 ブロワ機械室	底部腐食 防止加工
B-6	ABC 粉末消火器	蓄圧	10	3.0	第1ブロワ棟1階 ブロワ室	底部腐食 防止加工
B-8	ABC 粉末消火器	蓄圧	10	3.0	第1ブロワ棟1階 ブロワ室	底部腐食 防止加工
B-11	ABC 粉末消火器	蓄圧	50	20.0	第1ブロワ棟2階 廊下	タイヤ付
B-4	ABC 粉末消火器	蓄圧	50	20.0	第1ブロワ棟B 1階 集油タンク室前	タイヤ付
B2-11	ABC 粉末消火器	蓄圧	10	3.0	第2ブロワ棟1階 蓄電池室内	底部腐食 防止加工
B2-6	ABC 粉末消火器	蓄圧	10	3.0	第2ブロワ棟1階 電気室内入口横	底部腐食 防止加工
B2-7	ABC 粉末消火器	蓄圧	10	3.0	第2ブロワ棟1階 電気室内	底部腐食 防止加工
B2-9	ABC 粉末消火器	蓄圧	10	3.0	第2ブロワ棟1階 電気室内	底部腐食 防止加工
B2-14	ABC 粉末消火器	蓄圧	10	3.0	第2ブロワ棟2階 換気ファン操作盤横	底部腐食 防止加工
B2-3	ABC 粉末消火器	蓄圧	10	3.0	第2ブロワ棟B 1階 吐出集合管奥	底部腐食 防止加工
B2-4	ABC 粉末消火器	蓄圧	10	3.0	第2ブロワ棟B 1階 冷却水ポンプ	底部腐食 防止加工
M-20	ABC 粉末消火器	蓄圧	10	3.0	水処理覆蓋内 4系反応槽横	底部腐食 防止加工
M-12	ABC 粉末消火器	蓄圧	10	3.0	水処理覆蓋内 1系初沈側	底部腐食 防止加工
M-16	ABC 粉末消火器	蓄圧	10	3.0	水処理覆蓋内 3系初沈側	底部腐食 防止加工
M-13	ABC 粉末消火器	蓄圧	10	3.0	水処理覆蓋内 1系終沈側	底部腐食 防止加工
M-17	ABC 粉末消火器	蓄圧	10	3.0	水処理覆蓋内 3系終沈側	底部腐食 防止加工
M-21	ABC 粉末消火器	蓄圧	10	3.0	水処理覆蓋内 5系終沈側	底部腐食 防止加工
M-22	ABC 粉末消火器	蓄圧	10	3.0	水処理6系脱臭機室 B1F 管廊排気ファン	底部腐食 防止加工
M-24	ABC 粉末消火器	蓄圧	10	3.0	水処理6系脱臭機室 1F 排気ファン側	底部腐食 防止加工
M-23	ABC 粉末消火器	蓄圧	10	3.0	水処理6系脱臭機室 1F 階段下	底部腐食 防止加工
M-25	ABC 粉末消火器	蓄圧	10	3.0	水処理6系電気室	底部腐食 防止加工

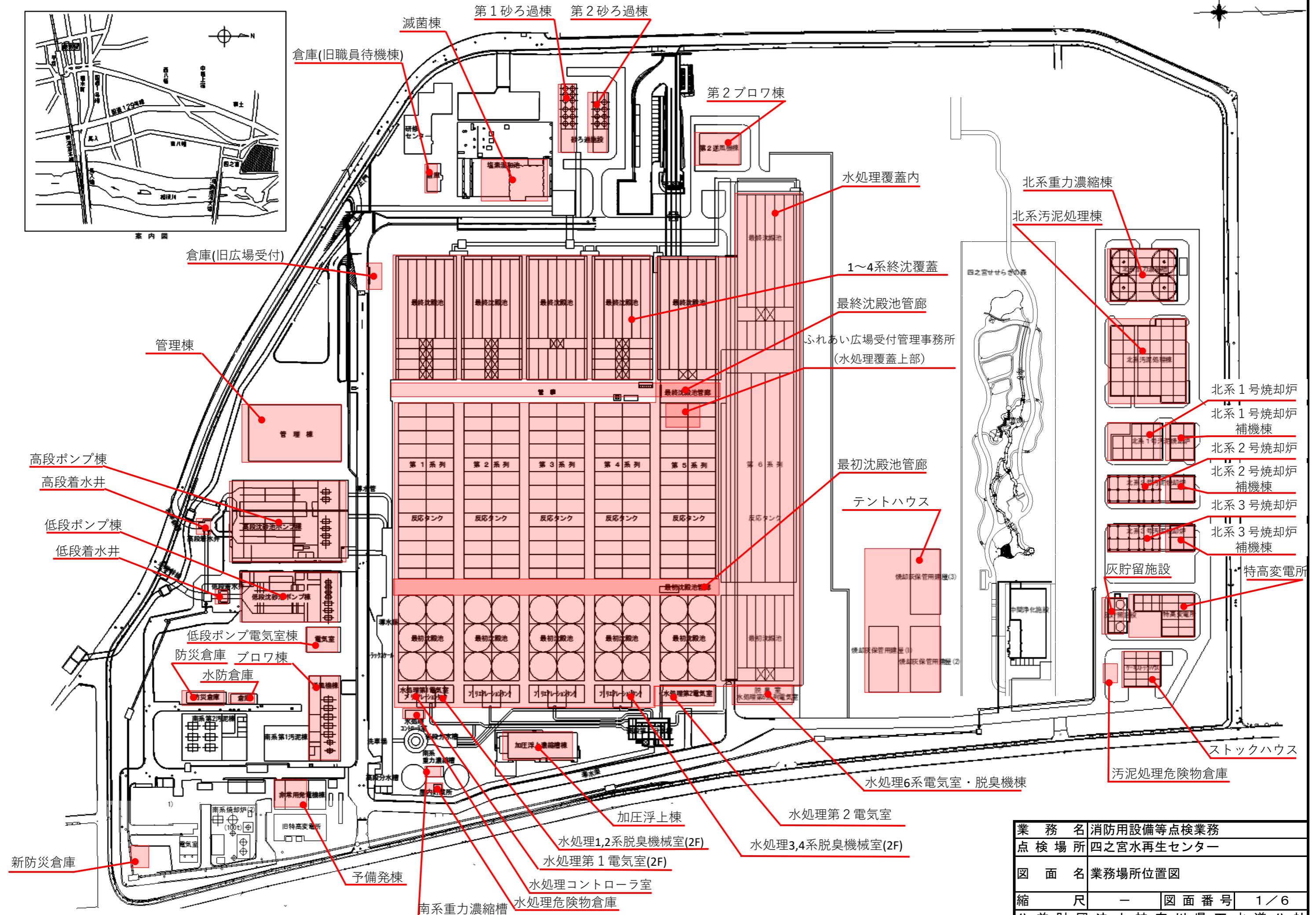
M2-2	ABC 粉末消火器	蓄圧	10	3.0	水処理第2電気室 1階 入口	底部腐食 防止加工
M2-4	ABC 粉末消火器	蓄圧	10	3.0	水処理第2電気室 2階 電気室	底部腐食 防止加工
M2-6	ABC 粉末消火器	蓄圧	10	3.0	水処理第2電気室 2階 制御室	底部腐食 防止加工
T-2	ABC 粉末消火器	蓄圧	10	3.0	特高変電所 換気機械室	底部腐食 防止加工
T-6	ABC 粉末消火器	蓄圧	10	3.0	特高変電所 特高操作室	底部腐食 防止加工
T-10	ABC 粉末消火器	蓄圧	10	3.0	特高変電所 電気室 1 所内動力変圧器用	底部腐食 防止加工
T-9	ABC 粉末消火器	蓄圧	10	3.0	特高変電所 屋外 2号主変圧器用	底部腐食 防止加工
T-3	ABC 粉末消火器	蓄圧	20	6.0	特高変電所 電気室 2	底部腐食 防止加工
KS3-2	ABC 粉末消火器	蓄圧	10	3.0	北系3号炉 1階 ファン室	底部腐食 防止加工
KS3-4	ABC 粉末消火器	蓄圧	10	3.0	北系3号炉 1階 焼却プラント	底部腐食 防止加工
KS3-5	ABC 粉末消火器	蓄圧	10	3.0	北系3号炉 2階 焼却プラント	底部腐食 防止加工
KS3-6	ABC 粉末消火器	蓄圧	10	3.0	北系3号炉 3階 焼却プラント	底部腐食 防止加工
KS3-7	ABC 粉末消火器	蓄圧	10	3.0	北系3号炉 4階 焼却プラント	底部腐食 防止加工
KS3-8	ABC 粉末消火器	蓄圧	10	3.0	北系3号炉 5階 焼却プラント	底部腐食 防止加工
KS3-9	ABC 粉末消火器	蓄圧	10	3.0	北系3号炉 6階 焼却プラント	底部腐食 防止加工
1	ABC 粉末消火器	蓄圧	10	3.0	高段着水井	底部腐食 防止加工
2	ABC 粉末消火器	蓄圧	10	3.0	低段着水井	底部腐食 防止加工
8	ABC 粉末消火器	蓄圧	10	3.0	南系重力濃縮槽電気室	底部腐食 防止加工
18	ABC 粉末消火器	蓄圧	10	3.0	旧ふれあい広場受付	底部腐食 防止加工
汚危- 1	ABC 粉末消火器	蓄圧	10	3.0	汚泥処理危険物倉庫	底部腐食 防止加工

東豊田ポンプ場

管理 番号	種類	方式	型	薬剤量 kg	設置 場所	備考
東-16	ABC 粉末消火器	蓄圧	10	3.0	B2 階 機械室	底部腐食 防止加工
東-14	ABC 粉末消火器	蓄圧	10	3.0	B2 階 機械室	底部腐食 防止加工
東-18	ABC 粉末消火器	蓄圧	10	3.0	B3 階 機械室	底部腐食 防止加工
東-10	ABC 粉末消火器	蓄圧	10	3.0	B1 階 発電機室	底部腐食 防止加工
東-12	ABC 粉末消火器	蓄圧	10	3.0	B1 階 発電機室	底部腐食 防止加工
東-7	ABC 粉末消火器	蓄圧	10	3.0	1 階 換気機械室	底部腐食 防止加工
東-2	ABC 粉末消火器	蓄圧	10	3.0	1 階 脱臭設備室	底部腐食 防止加工



案内図



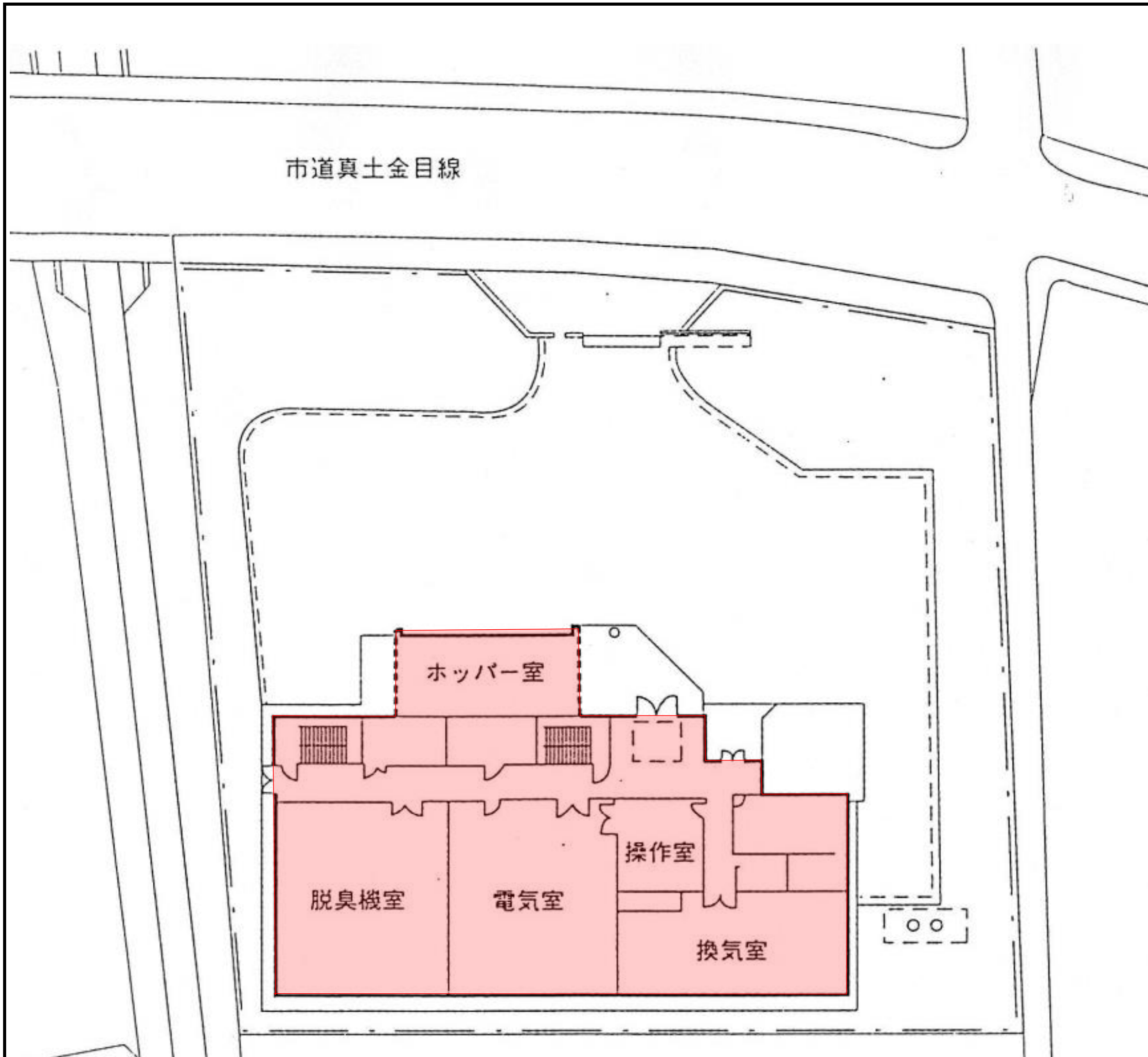
業務名	消防用設備等点検業務		
点検場所	四之宮水再生センター		
図面名	業務場所位置図		
縮尺	—	図面番号	1/6
公益財団法人神奈川県下水道公社			

消火器				(水処理第1電気室)				屋内消火栓設備				不活性ガス消火設備			
(管理棟)				粉末消火器				(管理棟)				(高段ポンプ棟)			
粉末消火器	10型	60	本	粉末消火器	10型	2	本	加圧送水装置	ポンプ	1	組	消火剤貯蔵容器	二酸化炭素容器	22	基
粉末消火器	20型	4	本	(水処理第2電気室)				操作盤	制御盤	1	面	容器弁開放器	電磁式	1	個
粉末消火器	50型	1	本	(水処理1,2系脱臭機械室)				消火栓		8	組	容器弁開放器	ガス圧式	22	個
二酸化炭素消火器	10型	8	本	粉末消火器	10型	2	本	放水試験	2回目のみ	1	式	起動用小容器		1	個
(特高変電所)				(水処理3,4系脱臭機械室)				(ブロウ棟)				起動用操作函(手動式起動装置)		1	個
粉末消火器	10型	7	本	粉末消火器	10型	2	本	加圧送水装置	ポンプ	1	組	音響装置		1	組
粉末消火器	20型	3	本	(水処理6系電気室・脱臭機棟)				操作盤	制御盤	1	面	表示盤(制御盤)		1	面
(予備発棟)				粉末消火器	10型	4	本	消火栓		6	組	ダンパー		6	個
粉末消火器	10型	16	本	(最初沈殿池管廊)				放水試験	2回目のみ	1	式	放出表示灯函		4	個
粉末消火器	50型	3	本	粉末消火器	10型	2	本	(第2ブロウ棟)				ヘッド	噴射ヘッド	5	個
(ストックハウス)				(最終沈殿池管廊)				加圧送水装置	ポンプ	1	組	作動試験		1	式
粉末消火器	10型	2	本	粉末消火器	10型	2	本	操作盤	制御盤	1	面	放出試験(二酸化炭素)	2回目のみ	1	式
(テントハウス)				(第1砂ろ過棟)				消火栓		2	組	容器搬入	2回目のみ	1	式
粉末消火器	10型	12	本	粉末消火器	10型	3	本	放水試験	2回目のみ	1	式				
(水処理危険物倉庫)				(第2砂ろ過棟)				(低段ポンプ棟)							
粉末消火器	10型	2	本	粉末消火器	10型	5	本	加圧送水装置	ポンプ	1	組				
(汚泥処理危険物倉庫)				(滅菌棟)				操作盤	制御盤	1	面				
粉末消火器	10型	1	本	粉末消火器	10型	1	本	消火栓		6	組				
(水防倉庫)				(加圧浮上棟)				放水試験	2回目のみ	1	式				
粉末消火器	10型	1	本	粉末消火器	10型	8	本	(高段ポンプ棟)							
(倉庫(旧広場受付))				(南系重力濃縮槽)				加圧送水装置	ポンプ	1	組				
粉末消火器	10型	1	本	粉末消火器	10型	1	本	操作盤	制御盤	1	面				
(倉庫(旧職員待機棟))				(北系重力濃縮棟)				消火栓		13	組				
粉末消火器	10型	2	本	粉末消火器	10型	7	本	放水試験	2回目のみ	1	式				
(防災倉庫)				(北系汚泥処理棟)				(北系汚泥処理棟)							
粉末消火器	10型	2	本	粉末消火器	10型	72	本	加圧送水装置	ポンプ	1	組				
(新防災倉庫)				(灰貯留施設)				操作盤	制御盤	1	面				
粉末消火器	10型	1	本	粉末消火器	10型	2	本	消火栓		14	組				
(ふれあい広場受付管理事務所)				粉末消火器	20型	1	本	放水試験	2回目のみ	1	式				
粉末消火器	10型	1	本	(北系1号焼却炉補機棟)				屋内消火栓設備合計数量							
(ブロウ棟)				粉末消火器	10型	12	本	加圧送水装置	ポンプ	6	組				
粉末消火器	10型	11	本	粉末消火器	20型	2	本	操作盤	制御盤	6	面				
粉末消火器	20型	3	本	(北系1号焼却炉)				消火栓		49	組				
粉末消火器	50型	2	本	粉末消火器	10型	9	本	放水試験	2回目のみ	6	式				
(第2ブロウ棟)				粉末消火器	50型	1	本								
粉末消火器	10型	14	本	(北系2号焼却炉補機棟)											
(低段着水井)				粉末消火器	10型	3	本								
粉末消火器	10型	1	本	(北系2号焼却炉)											
(低段ポンプ棟)				粉末消火器	10型	6	本								
粉末消火器	10型	20	本	(北系3号焼却炉補機棟)											
(低段ポンプ電気室棟)				粉末消火器	10型	3	本								
粉末消火器	10型	7	本	(北系3号焼却炉)											
(高段着水井)				粉末消火器	10型	6	本								
粉末消火器	10型	1	本	消火器合計数量											
(高段ポンプ棟)				粉末消火器	10型	379	本								
粉末消火器	10型	33	本	粉末消火器	20型	13	本								
(水処理覆蓋内)				粉末消火器	50型	7	本								
粉末消火器	10型	10	本	二酸化炭素消火器	10型	8	本								
(1~4系終沈覆蓋)															
粉末消火器	10型	15	本												
(水処理コントローラ室)															
粉末消火器	10型	1	本												

業務名	消防用設備等点検業務		
点検場所	四之宮水再生センター		
図面名	消防用設備等点検設備一覧表		
縮尺	—	図面番号	2/6
公益財団法人神奈川県下水道公社			

自動火災報知設備				誘導灯				排煙設備							
(管理棟)				(高段ポンプ棟)				(管理棟)							
受信機	P型1級13/20回線	1	面	受信機	P型1級27/30回線	1	面	誘導標識		4	枚	制御盤	20/30回線	1	面
副受信機	P型1級13/20回線	1	面	差動式分布型感知器		15	個	誘導灯		17	灯	制御盤	受信機1/1回線	4	面
差動式分布型感知器		1	個	定温式スポット型感知器		83	個	(予備発棟)				防火戸	ドア式S型	23	枚
差動式スポット型感知器	1回目・2回目両方点検	80	個	光電式分離型感知器		2	組	誘導灯		5	灯	電動式シャッター	煙連動	4	枚
定温式スポット型感知器	1回目・2回目両方点検	25	個	煙感知器		122	個	(ふれあい広場受付管理事務所)				ハッチ	排煙窓/手動式	5	台
煙感知器	1回目・2回目両方点検	12	個	発信器	P型1級	14	個	誘導標識		1	枚	手動装置	起動用手動函	5	組
発信器	P型1級 1回目・2回目両方点検	5	個	音響装置		14	個	(ブロワ棟)				煙感知器	1回目・2回目両方点検	31	個
音響装置	1回目・2回目両方点検	5	個	(加圧浮上棟)				誘導灯		5	灯	煙感知器	2回目点検のみ	9	個
差動式スポット型感知器	2回目点検のみ	25	個	受信機	P型1級6/15回線	1	面	(第2ブロワ棟)				(特高変電所)			
定温式スポット型感知器	2回目点検のみ	1	個	差動式スポット型感知器		15	個	誘導灯		16	灯	制御盤	受信機1/1回線	1	面
煙感知器	2回目点検のみ	11	個	定温式スポット型感知器		29	個	(低段ポンプ棟)				電動式シャッター	煙連動	1	枚
発信器	P型1級 2回目点検のみ	3	個	煙感知器		1	個	誘導灯		8	灯	煙感知器		2	個
音響装置	2回目点検のみ	4	個	発信器	P型1級	4	個	(高段ポンプ棟)				(高段ポンプ棟)			
(予備発棟)				音響装置		5	個	誘導灯		62	灯	ハッチ	排煙窓/手動式	2	台
受信機	P型1級7/15回線	1	面	(北系重力濃縮棟)				(水処理覆蓋内)				手動装置	起動用手動函	2	組
差動式分布型感知器		3	個	受信機	P型1級4/10回線	1	面	誘導灯		24	灯	(北系汚泥処理棟)			
差動式スポット型感知器		14	個	差動式スポット型感知器		8	個	(1~4系終沈覆蓋)				ハッチ	排煙窓/手動式	20	台
定温式スポット型感知器		5	個	煙感知器		7	個	誘導灯		33	灯	手動装置	起動用手動函	7	組
煙感知器		6	個	発信器	P型1級	3	個	(水処理第2電気室)				電動式シャッター	煙連動	5	枚
発信器	P型1級	3	個	音響装置		3	個	誘導灯		6	灯	煙感知器		2	個
音響装置		3	個	(北系汚泥処理棟)				(水処理6系電気室・脱臭機棟)				非常警報設備(放送設備)			
非常電源(自家発電設備)	ガスタービン式	2	組	受信機	P型1級30/30回線	1	面	誘導標識		2	枚	(管理棟)			
(テントハウス)				副受信機	P型1級1/5回線	1	面	誘導灯		2	灯	増幅器操作部	840W	1	台
煙感知器		30	個	差動式分布型感知器		12	個	(第1砂ろ過棟)				スピーカー回路	19/25回線	19	回線
発信器	P型1級	6	個	差動式スポット型感知器		20	個	誘導灯		2	灯	連結散水設備			
音響装置		6	個	定温式スポット型感知器		90	個	(第2砂ろ過棟)				(高段ポンプ棟)			
(ブロワ棟)				煙感知器		71	個	誘導灯		2	灯	ヘッド	散水ヘッド	152	個
受信機	P型1級10/20回線	1	面	発信器	P型1級	14	個	(加圧浮上棟)				送水口		28	組
差動式分布型感知器		9	個	音響装置		17	個	誘導灯		1	灯	(北系汚泥処理棟)			
差動式スポット型感知器		70	個	(北系1号焼却炉補機棟)				(北系重力濃縮棟)				ヘッド	散水ヘッド	72	個
煙感知器		7	個	受信機	P型1級10/20回線	1	面	誘導灯		3	灯	送水口		12	組
発信器	P型1級	6	個	定温式スポット型感知器		34	個	(北系汚泥処理棟)				誘導灯合計数量 誘導標識 4枚 誘導灯 266灯			
音響装置		6	個	煙感知器		24	個	誘導標識		4	枚				
(第2ブロワ棟)				発信器	P型1級	4	個	誘導灯		51	灯				
受信機	P型1級8/20回線	1	面	音響装置		4	個	(北系1号焼却炉補機棟)							
煙感知器		37	個	自動火災報知設備合計数量				誘導灯		21	灯				
光電式分離型感知器		1	組	受信機		11	面	(北系2号焼却炉補機棟)							
発信器	P型1級	3	個	副受信機		2	面	誘導灯		4	灯				
音響装置		3	個	差動式分布型感知器		45	個	(北系3号焼却炉補機棟)							
(低段ポンプ棟)				差動式スポット型感知器	内25個1回目点検除外	234	個	誘導灯		4	灯				
受信機	P型1級10/20回線	1	面	定温式スポット型感知器	内1個1回目点検除外	270	個	誘導灯合計数量							
差動式分布型感知器		5	個	光電式分離型感知器		16	組	誘導標識		11	枚				
差動式スポット型感知器		2	個	煙感知器	内11個1回目点検除外	368	個	誘導灯		266	灯				
定温式スポット型感知器		3	個	発信器	内3個1回目点検除外	86	個								
煙感知器		31	個	音響装置	内4個1回目点検除外	91	個								
発信器	P型1級	5	個	非常電源(自家発電設備)	ガスタービン式	2	組								
音響装置		5	個												
(1~4系終沈覆蓋)															
受信機	P型1級14/15回線	1	面												
煙感知器		9	個												
光電式分離型感知器		13	組												
発信器	P型1級	16	個												
音響装置		16	個												

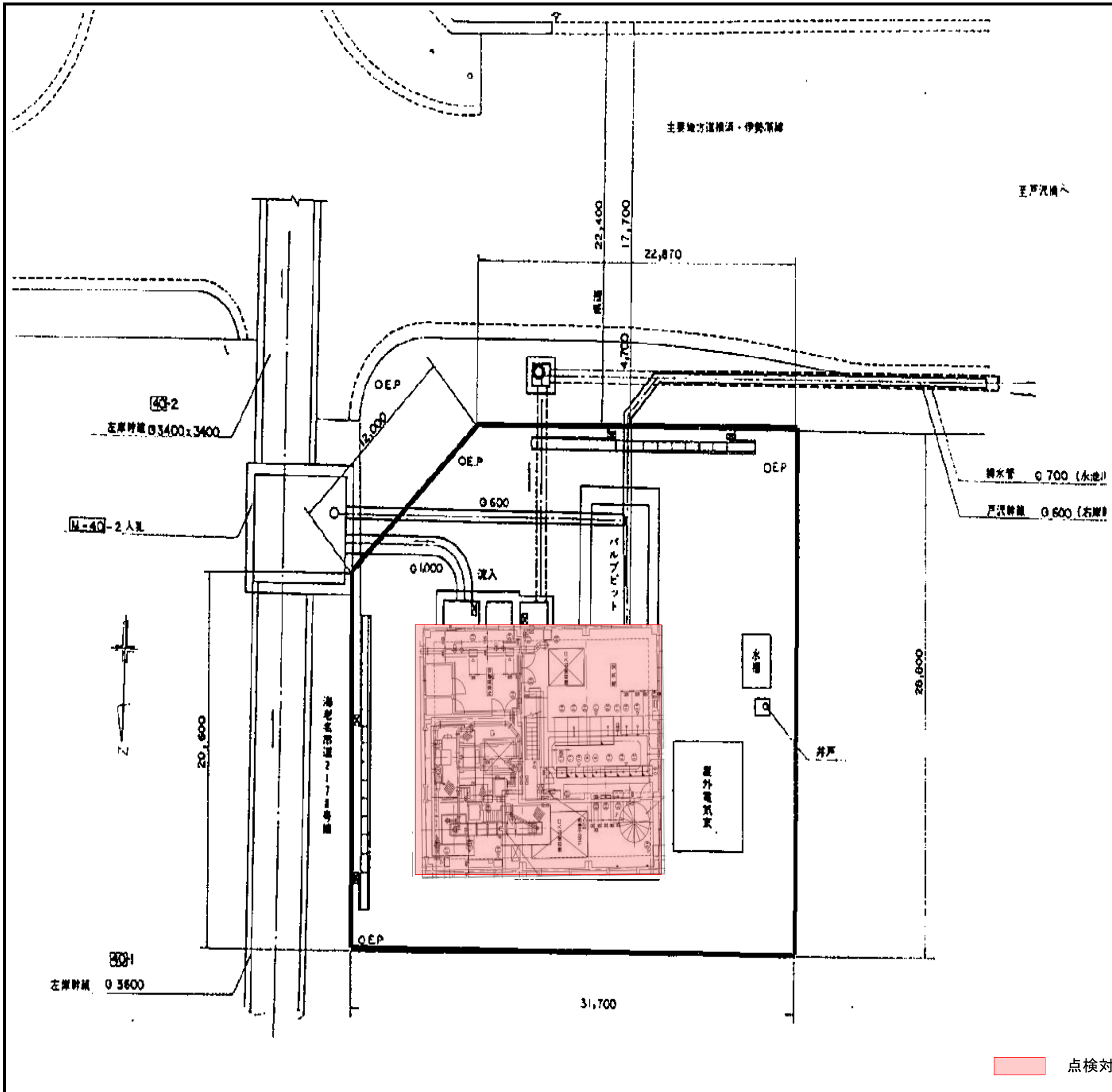
業務名	消防用設備等点検業務		
点検場所	四之宮水再生センター		
図面名	消防用設備等点検設備一覧表		
縮尺	—	図面番号	3/6
公益財団法人神奈川県下水道公社			



点検対象

消火器			
粉末消火器	10型	20	本
二酸化炭素消火器	7型	2	本
屋内消火栓設備			
加圧送水装置	消火栓ポンプ	1	組
操作盤	制御盤	1	面
消火栓		11	組
放水試験	2回目試験のみ	1	式
ハロゲン化物消火設備			
消火剤貯蔵容器	ハロゲンガス容器	15	基
容器弁開放器	電磁式	1	個
容器弁開放器	ガス圧式	15	個
起動用小容器		1	個
起動用操作函	手動式起動装置	1	個
音響装置		1	組
表示盤	制御盤	1	面
ダンパー		8	個
放出表示灯函		2	個
ヘッド	噴射ヘッド	6	個
作動試験		1	式
放出試験(窒素ガス)	2回目点検のみ	1	式
自動火災報知設備			
受信機	P型1級16/30回線	1	面
差動式スポット型感知器		1	個
定温式スポット型感知器		3	個
煙感知器		71	個
発信器	P型1級	12	個
音響装置		13	個
非常電源(自家発電設備)	ガスタービン式	1	組
非常警報設備(放送設備)			
増幅器操作部	240W	1	台
スピーカー回路	5/10回線	5	回線
誘導灯			
誘導灯		23	灯
連結散水設備			
ヘッド	散水ヘッド	162	個
送水口		12	組

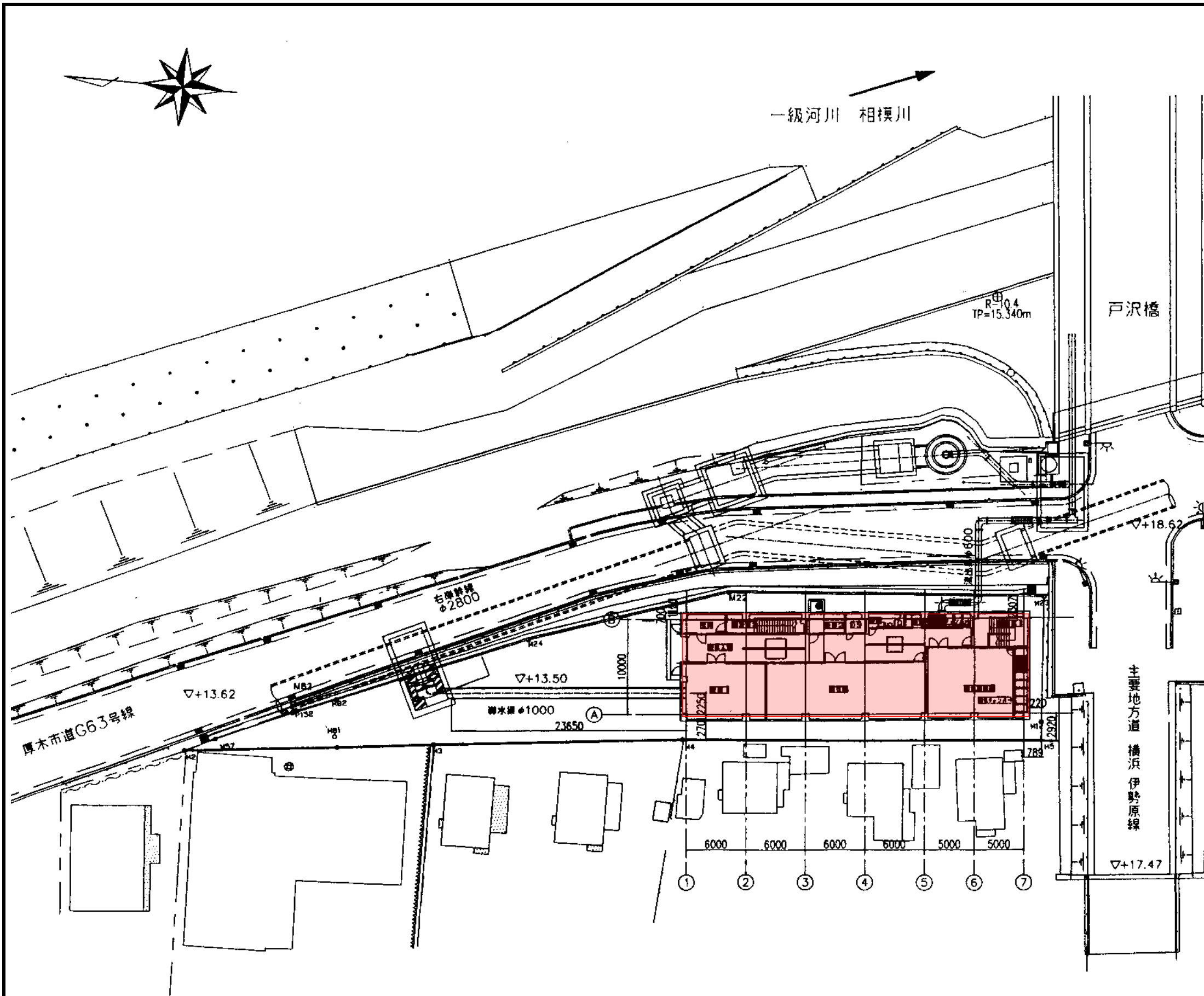
業務名	消防用設備等点検業務		
点検場所	東豊田ポンプ場		
図面名	業務場所位置図 消防用設備等点検設備一覧表		
縮尺	—	図面番号	4/6
公益財団法人神奈川県下水道公社			



点検対象

消火器			
粉末消火器	10型	5	本
粉末消火器	50型	1	本
二酸化炭素消火器	10型	1	本
自動火災報知設備			
受信機	P型1級8/10回線	1	面
差動式分布型感知器		3	個
差動式スポット型感知器		8	個
定温式スポット型感知器		1	個
煙感知器		6	個
発信器	P型1級	4	個
音響装置		4	個
誘導灯			
誘導灯		8	灯

業務名	消防用設備等点検業務		
点検場所	門沢橋ポンプ場		
図面名	業務場所位置図 消防用設備等点検設備一覧表		
縮尺	—	図面番号	5/6
公益財団法人神奈川県下水道公社			



消火器			
粉末消火器	10型	8	本
自動火災報知設備			
受信機	P型1級5/10回線	1	面
定温式スポット型感知器		1	個
煙感知器		19	個
発信器	P型1級	4	個
音響装置		4	個
誘導灯			
誘導灯		11	灯

点検対象

業務名	消防用設備等点検業務		
点検場所	戸田ポンプ場		
図面名	業務場所位置図 消防用設備等点検設備一覧表		
縮尺	-	図面番号	6/6
公益財団法人神奈川県下水道公社			